



ZWIĄZEK MOSTOWCÓW RZECZYPOSPOLITEJ POLSKIEJ

POLISH SOCIETY OF BRIDGE ENGINEERS
Collective Member of
International Association for Bridge and Structural Engineering

BIULETYN INFORMACYJNY

styczeń–marzec 2005 r., nr 1 (47)

Słowo przewodniczącego ZMRP

Szanowni i Drodzy Koleżanki i Koledzy,

Miło mi jest powiadomić, że 3 marca 2005 roku odbyło się kolejne zebranie Zarządu Związku Mostowców RP, tym razem w Krakowie. Na zebraniu tym zostały wręczone naszym dwóm wybitnym kolegom – prof. dr. hab. inż. *Kazimierzowi Fladze* i mgr. inż. *Zygmuntowi Paterowi* – dyplomy honorowych członków ZMRP, która to godność została im nadana wolą Krajowego Zebrania Delegatów w marcu 2004 roku. Niesprzyjający los nie pozwolił na wcześniejsze wręczenie tych dyplomów; mogliśmy to zrobić dopiero po niemal roku. Raz jeszcze gorące gratulacje; kilka fotografii z tej uroczystości zamieszczamy niżej. W Krakowie była też okazja do złożenia z jednodniowym wyprzedzeniem życzeń imiennych naszym Drogim Gospodarzom – kolegom *Kazimierzom: Fladze, Furtakowi* oraz *Piwowarczykowi*. Jesteśmy im wszystkim wdzięczni za piękne i miłe przyjęcie.

Podczas krakowskiego zebrania złożyliśmy też gratulacje koledze *Henrykowi Zobłowi*, który niedawno uzyskał tytuł naukowy profesora. Przy okazji z satysfakcją stwierdzam, że nie ma w kraju profesora-mostowca, który nie miałby odpowiednich uprawnień budowlanych. To jeszcze jedno i to bardzo dobitne potwierdzenie więzi nauki i praktyki w naszym środowisku.

Życie jednak przynosi i smutne wydarzenia. 29 listopada 2004 roku zmarł w Gdańsku wybitny mostowiec, laureat Medalu ZMRP, śp. mgr inż. *Henryk Żółtowski*. Jego osobie będzie poświęcone wspomnienie, które jest wydrukowane w nr. 4/2004 czytanego przez nas wszystkich miesięcznika „Inżynieria i Budownictwo”. Dlatego tu nie zamieszczamy oddzielnej noty o Zmarłym.

W tym numerze zamieszczamy część sprawozdań z Oddziałów Związku (kolejne opublikujemy w następnym „Biuletynie”). Obrazują one bogate życie naszego mostowego środowiska. Wszystkie Oddziały, a jest ich dwanaście, nadesłały te sprawozdania. Bardzo za to dziękuję, bo wymagało to pewnej mobilizacji. Duża w tym zasługa sekretarza Zarządu, koleżanki *Beaty Gajewskiej*, która umie w sobie tylko wiadomy sposób do tej mobilizacji skłonić.

Zamieszczamy także tekst regulaminu „Certyfikatów” przyznawanych przez ZMRP oraz uchwały Zarządu dotyczącej wysokości składek na rok 2005. Prosimy o ich uregulowanie!

Gdy ten numer „Biuletynu” dotrze do rąk Czytelników będzie już wiosna, a z nią obudzą się nowe nadzieje na dobre dni i w życiu osobistym i zawodowym. Życzę wszystkim spełnienia tych nadziei!

Wojciech Radomski



Certyfikaty kwalifikacyjne ZMRP

W 2005 roku mija 5 lat od ustanowienia przez Zarząd ZMRP certyfikatów kwalifikacyjnych, które potwierdzają kwalifikacje członków Związku, którzy je otrzymali, do projektowania mostów lub kierowania robotami mostowymi bądź do obu tych czynności łącznie. Komisja Certyfikacji składająca się z 5 osób, powołana przez Zarząd ZMRP, do końca 2004 r. przeanalizowała nadesłane dokumenty i przekazała wnioski do przewodniczącego Związku o wydanie 202 certyfikatów. Wręczano je uroczyście przy okazji seminariów, konferencji bądź zebrań Oddziałów Związku. Wydane certyfikaty mają ważność 5 lat. Dlatego pierwsze z nich, wydane w 2000 r., w tym roku tracą ważność i powinny być przedłużone. Procedurę i koszt z tym związany określa zaktualizowany regulamin nadawania „Certyfikatu kwalifikacyjnego”, uchwalony 17.12.2004 r. przez Zarząd ZMRP. Przy okazji dokonano aktualizacji w zakresie nadawania nowych certyfikatów. Zachęcam Koleżanki i Kolegów do ubiegania się o certyfikaty kwalifikacyjne, jak również o przedłużenie ważności już posiadanych.

*Przewodniczący Komisji ds. Certyfikacji
Mgr inż. Andrzej Jaworski*

Regulamin nadawania „Certyfikatu kwalifikacyjnego ZMRP” (tekst jednolity)

1. Certyfikat może otrzymać każdy członek ZMRP, zwany dalej wnioskodawcą.

2. Wnioskodawca składa w Zarządzie ZMRP wniosek z prośbą o nadanie certyfikatu, wraz z opinią Zarządu odpowiedniego Oddziału ZMRP, załączniki dokumentujące wymagania certyfikacyjne oraz dowód wpłaty zgodnie z ust. 10.

3. Certyfikat swoim zakresem obejmuje: projektowanie obiektów mostowych lub/i kierowanie robotami mostowymi. Definicję obiektu mostowego przyjęto według PN-85/S-10030 punkt 1. 3. 1.

4. Wymagania certyfikacyjne

4.1. Wnioskodawca ubiegający się o certyfikat w zakresie projektowania obiektów mostowych przedkłada dokumenty stwierdzające spełnienie wymagań określonych w jednym z niżej podanych punktów:

a) uprawnienia budowlane w zakresie projektowania mostów,

b) uprawnienia budowlane w zakresie projektowania budowli

– dyplom ukończenia studiów wyższych o specjalności mostowej lub innej budowlanej,

– co najmniej 1 rok praktyki przy projektowaniu obiektów mostowych,

– co najmniej 1 rok praktyki przy budowie obiektów mostowych,

c) dyplom ukończenia studiów wyższych o specjalności mostowej

– co najmniej 2 lata praktyki przy projektowaniu obiektów mostowych,

– co najmniej 1 rok praktyki przy budowie obiektów mostowych,

– oświadczenie o znajomości przepisów wymaganych przez ZMRP,

d) dyplom ukończenia studiów wyższych o profilu budowlanym

– co najmniej 3 lata praktyki przy projektowaniu obiektów mostowych,

– co najmniej 1 rok praktyki przy budowie obiektów mostowych,

– oświadczenie o znajomości przepisów wymaganych przez ZMRP.

4.2. Wnioskodawca ubiegający się o certyfikat w zakresie kierowania robotami mostowymi przedkłada dokumenty stwierdzające spełnienie wymagań określonych w jednym z niżej podanych punktów:

a) uprawnienia budowlane w zakresie wykonywania mostów,

b) uprawnienia budowlane w zakresie wykonywania budowli

– dyplom ukończenia studiów wyższych o specjalności mostowej lub innej budowlanej,

– co najmniej 1 rok praktyki przy budowie obiektów mostowych,

c) dyplom ukończenia studiów wyższych o specjalności mostowej

– co najmniej 2 lata praktyki przy budowie obiektów mostowych,

– oświadczenie o znajomości przepisów wymaganych przez ZMRP,

d) dyplom ukończenia studiów wyższych o profilu budowlanym

– co najmniej 3 lata praktyki przy budowie obiektów mostowych,

– oświadczenie o znajomości przepisów wymaganych przez ZMRP,

e) dyplom ukończenia technikum o profilu budowlanym

– co najmniej 5 lat praktyki przy budowie obiektów mostowych,

– oświadczenie o znajomości przepisów wymaganych przez ZMRP.

4.3. Wnioskodawca ubiegający się o certyfikat w zakresie projektowania obiektów mostowych i kierowania robotami mostowymi przedkłada dokumenty stwierdzające spełnienie wymagań określonych w punktach 4.1 i 4.2.

4.4. Dokument potwierdzający praktykę zawodową powinien być sporządzony przez firmę, w której wnioskodawca odbył praktykę. Należy w nim potwierdzić okres i wymiar zatrudnienia, charakter pracy, imię i nazwisko oraz numer uprawnień budowlanych lub Certyfikatu kwalifikacyjnego ZMRP osoby nadzorującej praktykę, charakterystykę i lokalizację

obiektów, których dotyczyła praktyka. W przypadku likwidacji firmy lub innych przyczyn uniemożliwiających uzyskanie stosownego dokumentu, potwierdzenie może stanowić oświadczenie dwóch świadków posiadających uprawnienia budowlane lub Certyfikat kwalifikacyjny ZMRP.

4.5. W szczególnych przypadkach, kwalifikacje wnioskodawcy są oceniane przez Komisję indywidualnie.

4.6. Wykaz przepisów, których znajomość jest wymagana przez ZMRP jest publikowany w „Biuletynie Informacyjnym ZMRP”.

5. Komisja, w terminie do 60 dni od daty otrzymania wniosku dokonuje oceny kwalifikacji zawodowych wnioskodawcy i przygotowuje wniosek o nadanie bądź przedłużenie ważności certyfikatu lub podejmuje decyzję o konieczności uzupełnienia dokumentów, albo odmowie nadania certyfikatu; decyzję Komisja przekazuje wnioskodawcy.

6. Od decyzji Komisji przysługuje wnioskodawcy prawo odwołania do przewodniczącego ZMRP w terminie 30 dni od daty otrzymania decyzji.

7. Wniosek o nadanie bądź przedłużenie ważności certyfikatu jest zatwierdzany przez przewodniczącego ZMRP.

8. Certyfikat jest nadawany przez: przewodniczącego i sekretarza ZMRP oraz przewodniczącego Komisji. Decyzja o nadaniu certyfikatu jest publikowana w „Biuletynie Informacyjnym ZMRP”.

9. Certyfikat jest uroczyście wręczany wnioskodawcy przez przewodniczącego ZMRP lub, w jego imieniu, przez przewodniczącego Oddziału ZMRP.

10. Procedura certyfikacyjna jest odpłatna, na koszt wnioskodawcy. Wnioskodawcy wnoszą:

– jednokrotną wartość składki członkowskiej – w przypadku przedłużenia ważności posiadanego certyfikatu.

– dwukrotną wartość składki członkowskiej – w przypadku wnioskodawcy posiadającego uprawnienia budowlane,

– czterokrotną wartość składki członkowskiej – w przypadku wnioskodawcy nie posiadającego uprawnień budowlanych.

Oплата certyfikacyjna jest wnoszona na konto ZMRP. W następnych latach działalności certyfikacyjnej wysokość opłaty będzie ustalana na każdy rok decyzją Zarządu ZMRP, z wyprzedzeniem co najmniej jednego kwartału.

11. Certyfikat jest wydawany w języku polskim i angielskim.

12. Certyfikat jest nadawany na pięć lat. Po upływie terminu ważności, jeśli nie ma za-

stosowania ustęp 14, na wniosek zainteresowanego, po uzyskaniu pozytywnej opinii Zarządu Oddziału i wniesieniu opłaty, ważność certyfikatu jest przedłużana na kolejne 5 lat.

13. Dokumenty certyfikacyjne są przechowywane przez przewodniczącego Komisji.

14 Certyfikat może być cofnięty decyzją Zarządu ZMRP w przypadku:

– przekazania Komisji przez wnioskodawcę nieprawdziwych danych,

– rażącego naruszenia przez wnioskodawcę przepisów Prawa budowlanego, po-

twierdzonego prawomocnym postanowieniem Sądu Dyscyplinarnego Izby Inżynierów Budownictwa,

– decyzji Sądu Koleżeńskiego ZMRP.

15. Decyzja o cofnięciu certyfikatu jest publikowana w „Biuletynie Informacyjnym ZMRP”.

16. Wysokość opłaty certyfikacyjnej, numer konta dla dokonywania wpłat i adres Komisji są publikowane w „Biuletynie Informacyjnym ZMRP”.

17. Regulamin, wraz ze zmianami, obowiązuje od 17 grudnia 2004 r.

Składki członkowskie

Na posiedzeniu w dniu 17 grudnia 2004 roku Zarząd uchwalił następujące **wysokości składek członkowskich**:

1) członek zwyczajny	60 zł,
2) członek wspierający (osoba fizyczna)	nie mniej niż 60 zł,
3) członek wspierający (osoba prawna) starający się o rekomendację Związku	nie mniej niż 2000 zł,
4) członek wspierający (osoba prawna) nie starający się o rekomendację Związku	nie mniej niż 500 zł.

Zasady opłacania składek od 1 stycznia 2005 roku są następujące.

1. Wpisowe członka zwyczajnego wynosi 50 % składki.

2. Emeryci i renciści płacą składkę w wysokości 50%.

3. Wpisowe emerytów i rencistów wynosi 50% rocznej składki dla emerytów i rencistów.

4. Członek wspierający (osoba prawna) zostaje wpisany do rejestru członków wspierających na okres jednego roku od dnia złożenia deklaracji i opłacenia składki.

5. Członek wspierający (osoba fizyczna) zostaje wpisany do rejestru członków wspierających od dnia złożenia deklaracji i opłacenia składki.

6. Członek zwyczajny i wspierający (osoba fizyczna) płaci składkę za każdy rok kalendarzowy.

7. Członek zwyczajny składający deklarację w pierwszej połowie roku płaci za dany rok wpisowe i całą składkę (np. w roku 2005: 90 zł), natomiast członek zwyczajny składający deklarację w drugiej połowie roku płaci wpisowe i połowę składki (np. w roku 2005: 60 zł).

8. Studenci po złożeniu deklaracji członka wspierającego (osoba fizyczna) płacą składkę w wysokości 50% (np. w 2005 r. nie mniej niż 30 zł).

9. Całe wpisowe oraz połowę zebranych składek zatrzymuje Oddział, natomiast drugą połowę składek przekazuje na konto Zarządu Związku.

Działalność Oddziałów ZMRP w 2004 roku

W styczniu 2004 roku wszystkie Oddziały zorganizowały zebrania sprawozdawczo-wyborcze. Powołano na nich nowe władze Oddziałów, a także wybrano delegatów na Krajowy Zjazd. Ponadto członkowie Oddziałów brali czynny udział w pracach Polskiej Izby Inżynierów Budownictwa. Niżej przedstawiamy pozostałą działalność Oddziałów.

Oddział Dolnośląski

2 i 3 grudnia współorganizowanie wraz z Zakładem Mostów Instytutu Inżynierii Lądowej Politechniki Wrocławskiej oraz Generalną Dyrekcją Dróg Krajowych i Autostrad V krajowej konferencji naukowo-technicznej „Problemy projektowania, budowy oraz utrzymania mostów małych i średniej rozpiętości”.

Oddział Gdański

24 stycznia podczas zebrania sprawozdawczo-wyborczego kolega *Krzysztof Topolewicz* z Transprojektu Gdańskiego omówił etapy realizacji obiektów mostowych na obwodnicy miasta Wolin. Przedstawił przyjęte rozwiązania konstrukcyjne oraz technologie montażu łuku. Tradycyjnie spotkanie zakończono przedstawieniem wyróżniającej się pracy dyplomowej absolwenta Politechniki Gdańskiej kol. *Andrzeja Koperskiego* pt. „Nietypowy wiadukt drogowy o konstrukcji zespolonej”.

15 kwietnia Zarząd Gdański ZMRP zorganizował seminarium środowiskowe. Tematem przewodnim były techniki napraw i zabezpieczeń betonów oraz nowoczesne systemy łożyskowania i dylato-

wania pręseł mostów. Prelekcję główną wygłosili przedstawiciele firmy Gemite Polska Spółka z o. o.: prezes *Wojciech Melenowicz*, mgr inż. *Krzysztof Saramowicz* oraz mgr inż. *Edward Zawisłak*.

14 grudnia podczas przedgwiazdkowego seminarium środowiskowego zaproszonym prelegentem była mgr inż. *Ewa Sakwerda* z firmy ARCELOR. W swoim wystąpieniu zapoznała uczestników z nowymi wyrobami ze stali o podwyższonej wytrzymałości w kontekście stosowania w mostownictwie. Ponadto kol. *Krzysztof Żółtowski* omówił przyczyny awarii stalowego wiaduktu nad torami kolejowymi w Gdańsku-Wrzeszczu. Awaria ta spowodowała całonocną blokadę głównej magistrali kolejowej PKP i tym samym sparaliżowała komunikację Trójmiasta. W dalszej części spotkania kol. *Mikołaj Miśkiewicz*, uczestnik budowy kompleksu olimpijskiego w Atenach, zreferował przebieg wznoszenia dachów nad dwoma najważniejszymi obiektami sportowymi. Tradycyjnie spotkanie zakończono przedstawieniem wyróżniającej się pracy dyplomowej absolwentów Politechniki Gdańskiej, kolegów: *Macieja Baska* i *Bartosza Hopke*, zawierającej „Studium architektoniczno-konstrukcyjne wybranych kładek dla pieszych nad Obwodnicą Trójmiasta w miejscowości Straszyn”.

Oddział Górnośląski

25 maja w siedzibie Oddziału Górnośląskiego ZMRP zorganizowano spotkanie techniczne, które składało się z trzech bloków tematycznych: 1 – Nowoczesne betony stosowane w obiektach mostowych w świetle nowej normy betonowej (prelegent dr inż. *Zbigniew*

niew Giergiczy – Górażdże Cement SA), 2 – Materiały i technologie firmy Sika w budownictwie mostowym (prelegent inż. *Maciej Karpala*), 3 – Technologie wzmocnienia obiektów mostowych przy użyciu mat i taśm z włókien węglowych firmy Sika, z uwzględnieniem sprzężenia (prelegent dr inż. *Marek Łagoda* z IBDiM).

Oddział Górnośląski ZMRP udzielił rekomendacji dziesięciu członkom Oddziału, którzy na wniosek dyrektora Delegatury Najwyższej Izby Kontroli w Katowicach w miesiącach październik – listopad brali udział w pracach Izby w charakterze ekspertów.

Oddział Łódzki

W **styczniu** odbyło się noworoczne spotkanie koleżeńskie połączone z dyskusją i omawianiem bieżących problemów.



Oddział Małopolski

19 lutego odbyło się szkolenie nt. „Naprawy betonowych konstrukcji mostowych oraz nowoczesne łożyska”, zorganizowane przy współudziale Wojewódzkiego Zarządu Dróg w Krakowie. Zaprezentowano realizację napraw powierzchniowych betonowych konstrukcji mostowych wykonywanych przez firmę Gemite Polska oraz nowoczesne rozwiązania łożysk mostowych oferowanych przez słowacką firmę Doprastav. Uczestniczyło 52 pracowników WZD i członków ZMRP.

17 marca zorganizowano, przy współudziale Małopolskiej Okręgowej Izby Inżynierów Budownictwa, seminarium pt. „Odwodnienia w mostach”. Uczestniczyło 62 członków ZMRP i stu-

dentów specjalności mostowej. W ramach szkolenia przedstawiono najnowsze rozwiązania w omawianym zakresie. Referaty prezentowali przedstawiciele firm: Viateco, Höllko Polska, Hobas, Ekopol Opolski, Sika Poland, Izolbit-Mosty. Na zakończenie przeprowadzono dyskusję.

19 listopada odbyło się seminarium szkoleniowe, organizowane przy współudziale Małopolskiej Okręgowej Izby Inżynierów Budownictwa, pt. „Krajowe rozwiązania tuneli drogowych w aspekcie bezpieczeństwa komunikacyjnego i pożarowego”. Uczestniczyło 27 osób (członków ZMRP i studentów). W ramach szkolenia wygłoszono 3 referaty: 1 – Doświadczenia realizacyjne przy budowie tunelu w ciągu Wisłostrady w Warszawie (referował *Stanisław Pajchel*, ZBM Inwestor Zastępczy Warszawa), 2 – Bezpieczeństwo pożarowe w aspekcie budownictwa komunikacyjnego (referował *Andrzej Siekanka*, Komenda Powiatowa Straży Pożarnej w Krakowie), 3 – Budowa tunelu w ciągu Drogowej Trasy Średnicowej w Katowicach (referował *Maciej Błach*, „Mosty Katowice” – biuro projektujące).

7 lutego w Klubie Kolarza w Krakowie odbyło się „Trzecie karnawałowe spotkanie mostowców”. Udział wzięło 120 osób.

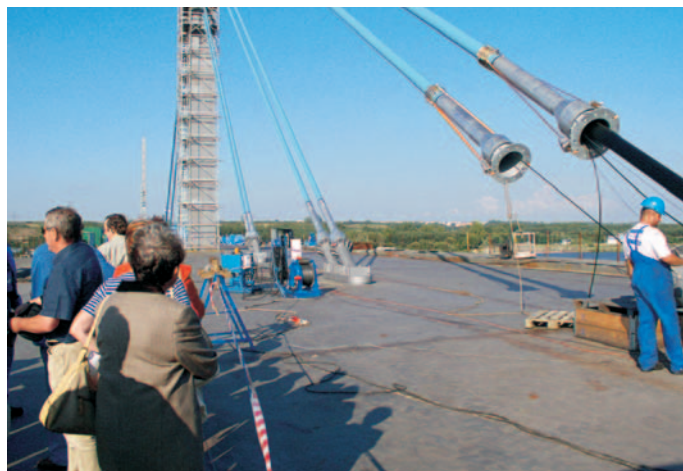
Zrealizowano zamierzenie utworzenia strony internetowej Oddziału – www.krakow.zmrp.pl.

Oddział Pomorsko-Kujawski

16 kwietnia odbyło się seminarium nt.: „Nowe technologie w ochronie konstrukcji żelbetowych i stalowych oraz prezentacja nowych łożysk i dylatacji mostowych”. Seminarium prowadzili przedstawiciele firmy GEMIE POLSKA Spółka z o. o.

17 – 18 czerwca zorganizowano spotkanie szkoleniowo-integracyjne. Jego część pierwsza dotyczyła zapoznania się z realizacją remontu mostu Pomorskiego przez rzekę Brdę w ciągu ul. Wyszyńskiego w Bydgoszczy, a część druga obejmowała wyjazd do Ośrodka Wypoczynkowo-Wczasowego „Pod Sosnami” w Zbiczynie oraz zapoznanie się z realizacją remontu mostu przez rzekę Drwęcę w Głęboczku.

27 sierpnia odbył się wyjazd techniczny na budowę mostu drogowego przez rzekę Wisłę w Płocku.



Działalność pozostałych Oddziałów zostanie zaprezentowana w kolejnym numerze „Biuletynu”.

Redakcja „Biuletynu Informacyjnego Związku Mostowców Rzeczypospolitej Polskiej”
03-301 Warszawa, ul. Jagiellońska 80, tel. (0-22) 675-43-75, fax (0-22) 811-17-92
e-mail: biuletyn@zmrp.pl, www.zmrp.pl

Redaktor: mgr inż. Piotr Rychlewski
Współpraca: mgr inż. Beata Gajewska

Wydawca: Fundacja PZITB Inżynieria i Budownictwo, 00-050 Warszawa, ul. Świętokrzyska 14