

ZWIĄZEK MOSTOWCÓW
RZECZYPOSPOLITEJ POLSKIEJ
POLISH SOCIETY OF BRIDGE ENGINEERS
Collective Member of
International Association for Bridge and Structural Engineering

BIULETYN INFORMACYJNY
NR 7
lipiec - wrzesień 1994

Członkowie honorowi ZMRP

Stanisław Andruszewicz



Kolega Stanisław Andruszewicz urodził się 6.08.1904 r. w Pawłosiowie koło Jarosławia (woj. przemyskie). W Jarosławiu ukończył Gimnazjum w 1922 r. Następnie studiował na Politechnice w Wolnym Mieście Gdańsku i w 1927 r. uzyskał tytuł inżyniera. Doktorat uzyskał mając 29 lat w 1933 r. również w Gdańsku. Po ukończeniu studiów pracował w Urzędzie Wojewódzkim w Katowicach (1927-1929), w Śląskich Firmach Budowlanych (1929-30) a następnie jako konstruktor w dziale Mostów Pomorskiej Dyrekcji Kolejowej w Gdańsku i Toruniu (1931-36) W 1936 r. został kierownikiem działu Inwestycyjnego Dyrekcji Kolejowej w Krakowie.

W 1939 r. w związku z atakiem hitlerowskim na Polskę znalazł się w Stanisławowie, gdzie pracował krótko w Kolejowym Oddziale Drogowym, poczem przez "zieloną granicę" przedostał się na teren Generalnej Guberni.

W czasie trwania II wojny światowej na zlecenie władz niemieckich zaprojektował 19 mostów żelbetowych i stalowych.

Po zakończeniu wojny wrócił na stanowisko kierownika Inwestycji w Dyrekcji Kolejowej w Krakowie.

Podczas 18-letniej praktyki budowlanej do roku 1946 wg projektów prof. Andruszewicza wybudowano 35 mostów, w tym 4 wiadukty żelbetowe i stalowe w Gdyni oraz wiadukt stalowy o konstrukcji spawanej w Sopocie.

Osiągnięcia te sprawiły, m. in., że dr inż. Andruszewiczowi powierzono objęcie Katedry Budowy Mostów na Politechnice Krakowskiej. Prof. Andruszewicz wychował ponad 20 roczników inżynierów i opublikował kilkadziesiąt prac naukowo - badawczych.

30.01.1950r. Komisja Kwalifikacyjna nadała mu tytuł Docenta, a 7.01.1959 r. Centralna Komisja Kwalifikacyjna tytuł Profesora.

W roku 1979 przeszedł na emeryturę. Nie spoczął jednak i wstąpił na studia na Wydziale Filozoficzno - Historycznym Uniwersytetu Jagiellońskiego. W roku 1985 uzyskał tam tytuł magistra historii.

W tym roku prof. Andruszewicz kończy 90 lat i obchodzi 67 rocznicę pracy w zawodzie inżyniera mostowego. Nadal jest bardzo aktywny. Biegłe włada 6-cioma językami. Bierze udział w konferencjach i spotkaniach mostowców, na których wygłasza referaty. W swoim mieszkaniu posiada kilkudziesięciotysięczny księgozbiór z wielu dziedzin wiedzy. Toczy nieustającą batalię o mosty, aby podkreślić jak wysoką rangę odgrywa i jak wielkich umiejętności wymaga zawód inżyniera mostowego.

Mikołaj Iwanow



Wśród mostowców Łódzkich było wielu wybitnych inżynierów, których działalność miała znaczenie ogólnopolskie. Należy do nich mgr inż. Mikołaj Iwanow, który uratował dla kultury polskiej pierwszy spawany most zaprojektowany przez prof. S. Bryłę przez rzekę Studnię.

Mikołaj Iwanow urodził się 16.09.1908 roku w Rostowie. W roku 1922 rodzice jego jako repatrijanci wracają na stałe do Polski i osiedlają się najpierw w Kaliszu, w miejscu urodzin ojca, później w Warszawie. Po ukończeniu gimnazjum M. Iwanow wstępuje na Politechnikę Warszawską, gdzie w 1935 roku kończy studia na Wydziale Inżynierii. Następnie rozpoczyna pracę w Wydziale Komunikacyjno - Budowlanym Urzędu Wojewódzkiego w Łodzi, gdzie pracuje do wybuchu II wojny światowej, jako projektant i kierownik robót drogowych. Opracował w tym okresie kilkadziesiąt projektów dróg oraz był kierownikiem budowy drogi Łódź - Pabianice. W czasie okupacji niemieckiej był zatrudniony w Łodzi w prywatnym niemieckim przedsiębiorstwie jako projektant.

30.01.1945 roku M. Iwanow podejmuje pracę w Urzędzie Wojewódzkim w Łodzi i bierze udział w organizowaniu administracji drogowej. Od tego czasu do momentu przejścia na emeryturę pracuje bez przerwy w Wojewódzkim Zarządzie Dróg Publicznych w Łodzi, jako Naczelnik Wydziału Mostów.

Do niewątpliwych zasług M. Iwanowa dla łódzkiego środowiska mostowców i drogowców należy wychowanie kilku pokoleń ludzi zajmujących się zagadnieniami budownictwa mostowego. W latach 1945-47 był także, obok pracy administracji drogowej, wykładowcą w Technikum Geodezyjno - Drogowym w Łodzi, a następnie w Państwowej Szkole Technicznej. W okresie pracy zawodowej w latach 1935-75 każdy most w regionie łódzkim powstawał przy jego udziale. W latach 60-tych stoczył ciężki i skuteczny bój o uratowanie przed pocięciem na złom wspomnianego na wstępie mostu spawanego zaprojektowanego przez prof. S. Bryłę.

Dziełem M. Iwanowa jest obszerna monografia "Historia Drogownictwa Łódzkiego" (cz.I wydana przez DODP w Łodzi w 1981 r.), w której zawarł obszerną wiedzę o historii drogowictwa łódzkiego od czasów Księstwa Warszawskiego do roku 1979.

Na zebraniu w dniu 20.12.1993 r. Zarząd Oddziału Łódzkiego ZMRP podjął uchwałę o wystąpieniu do Zarządu Głównego ZMRP o nadanie kol. M. Iwanowowi tytułu Honorowego Członka ZMRP.

Bronisław Kędziński



Wybitnym mostowcem związanym przez długi okres swej działalności zawodowej ze środowiskiem łódzkich mostowców jest kol. mgr inż. Bronisław Kędziński.

Urodził się on w 1902 roku w Ostrowcu Świętokrzyskim, w rodzinie urzędniczej. Po ukończeniu Państwowego Gimnazjum w Radomiu w 1920 r. studiował na Sekcji Komunikacyjnej Wydziału Inżynierii Politechniki Warszawskiej, gdzie w 1929 roku uzyskał tytuł mgr inż. dróg i mostów. Jeszcze przed uzyskaniem dyplomu rozpoczął pracę w Biurze Studiów i Projektów PKP. Czynną służbę wojskową odbył w latach 1930-31 w szkole Podchorążych Rezerwy Saperów w Modlinie. Podczas wojny we wrześniu 1939 r. brał udział w obronie Warszawy w stopniu porucznika. Po kapitulacji dostał się do

niewoli niemieckiej, w której w różnych obozach przebywał do 30 kwietnia 1945 r. Oswobodzony przez wojska angielskie wrócił do kraju przez Czechosłowację 4.10.1945 r. Od 15.10.1945r. podjął pracę w Biurze Planowania w Departamencie Utrzymania i Budowy MK. Następnie został urlopowany do pracy w utworzonym Biurze Projektów noszącym nazwę najpierw Warszawskiego a następnie Centralnego Biura Studiów i Projektów Budownictwa Kolejowego. W biurze tym pracował na stanowisku st. projektanta i kierownika pracowni do końca 1968r. Od 1.01.1969 roku do 1980 r. był zatrudniony w Biurze Projektów Kolejowych w Łodzi na stanowisku starszego projektanta.

W czasie długoletniej pracy zawodowej opracował dziesiątki projektów mostów kolejowych. Był wykładowcą na Politechnice Warszawskiej, wychował wielu projektantów w Warszawie i Łodzi. Jest wybitnym projektantem, autorem największych realizowanych w tym czasie mostów kolejowych w Polsce. Stalowe przęsła kratowe mostów dużej rozpiętości zaprojektowane przez kol. B. Kędzińskiego były adaptowane przez inne biura projektów na terenie całego kraju.

Po przejściu na emeryturę dalej czynnie uczestniczył w życiu mostowców wygłaszając odczyty na konferencjach naukowo - technicznych i pracując w Instytucie Dróg i Mostów w Warszawie.

Jest autorem wielu publikacji naukowych z dziedziny mostownictwa, z których wymienić należy "Ustrój i utrzymanie mostów kolejowych" oraz "Postęp techniczny w mostownictwie". Opiniował wiele wydawnictw naukowych, jest współautorem norm państwowych i branżowych. Znając biegle francuski, rosyjski, niemiecki i angielski tłumaczył z tych języków różne teksty techniczne.

Jest człowiekiem o ogromnej wiedzy i niespotykanej skromności.

Na zebraniu w dniu 20.12.1993 r. Zarząd Oddziału Łódzkiego ZMRP podjął uchwałę o wystąpieniu do Zarządu Głównego ZMRP o nadanie kol. B. Kędzińskiemu tytułu Honorowego Członka ZMRP.

Juliusz Korelewski



Kolega Juliusz Korelewski urodził się 9.04.1908 r. w Przemysłu. Podczas okupacji Jarosławia w 1914 r. wyjechał z rodziną do Zakopanego. Później, w związku z pracą ojca - nauczyciela - często zmieniali miejsca zamieszkania. Dzieci uczyła matka w domu. Dopiero po zakończeniu wojny w 1919 r. wrócił do Jarosławia, gdzie Juliusz Korelewski ukończył z wyróżnieniem Gimnazjum matematyczno - przyrodnicze.

W 1926 r. został przyjęty bez egzaminu na studia na Wydziale Inżynierii Lądowej i Wodnej Politechniki Lwowskiej. W 1932 r. otrzymał tytuł inżyniera dróg i mostów.

Pokochał mosty. Już podczas praktyk studenckich brał udział w budowie mostu w Żurawicy.

Jego marzenia o pracy w zawodzie inżyniera mostowego nie spełniły się jednak od razu.

Panujące bezrobocie sprawiło, że po zakończeniu studiów nie mógł znaleźć pracy. W końcu trafił do Dyrekcji Okręgowej Kolei Państwowych, gdzie pracował do wybuchu II wojny światowej. W roku 1939 przeniesiono go do Przeworska skąd wyjechał do Dobromica i tam został Naczelnikiem Rejonu Drogowego.

Po długich staraniach, korzystając z chwilowego otwarcia granicy udało mu się wrócić z rodziną do Jarosławia, gdzie otrzymał pracę w Przedsiębiorstwie Budowlanym - M. Brosia. (Paral się budową drewnianych konstrukcji dachowych o dużych rozpiętościach, m. in. przykrywał magazyn na dworcu towarowym w Krakowie.)

Po zakończeniu wojny został zmuszony do powrotu na swe dawne stanowisko w DOKP.

Rozpoczął również pracę na Politechnice Krakowskiej w Katedrze Budowy Mostów prof. Andruszewicza jako asystent, a później adiunkt. Równocześnie pisał pracę doktorską i w 1948 r. uzyskał tytuł doktora. W wyniku panujących wówczas układów politycznych w 1951 r. został zwolniony z Politechniki. Niepowodzenie to los mu jednak wynagrodził możliwością zajęcia się mostami kolejowymi. Przez 13 lat budował, remontował i modernizował obiekty mostowe na całej sieci kolejowej. Prawie wszystkie krakowskie mosty i wiadukty kolejowe zawdzięczają mu swój obecny stan. Profesor mosty te nazywa "swoimi dziećmi" a ma ich prawie 400.

M. in. wykonał projekt odbudowy i nadzorował wiadukt w Kosinie Wielkiej, most w Zatorze na Skawie, Rabce Zaryte, w Suchej, Skawinie, Witkowicach, Mysłowicach i in.

W 1957 r. udało mu się wrócić na Politechnikę Krakowską, gdzie w 1963 r. otrzymał tytuł dr habilitowanego i docenta, a w 1975 r. tytuł Profesora. Do 1978 r. wykształcił wielu cenionych dziś inżynierów mostowców. Przekazał im "bakcyła" i ogromną miłość do budowy mostowych. Napisał dla nich wiele skryptów i innych materiałów pomocniczych.

Mimo, iż od 16 lat jest na emeryturze nadal wykazuje wielką aktywność. Uczestniczy w egzaminach dyplomowych, pisze ekspertyzy i służy wszystkim radą, ogromną wiedzą mostową i doświadczeniem.

Jan Kmita



Koega Jan Kmita jest znanym i bardzo cenionym inżynierem i profesorem budowy mostów.

Jan Kmita urodził się w roku 1922 w Bobrowcu. W czasie okupacji był żołnierzem Armii Krajowej. Studia odbył w latach 1945 - 1950 w Politechnice Wrocławskiej. Tam również w roku 1960 uzyskał stopień doktora nauk technicznych i w 1962 doktora habilitowanego. Specjalizuje się w budowie mostów i betonach sprężonych. Jest wychowankiem znanego i wielce cenionego profesora Dobrogniewa Strożeckiego. Od roku 1976 jest profesorem zwyczajnym Politechniki Wrocławskiej.

Prof. Jan Kmita ma wysoką pozycję naukową w Polsce i zagranicą. Jego publikacje w ilości ponad 100 reprezentują wysoki poziom naukowy w skal światowej. Jego prace wyróżniają się wielką starannością o poziom naukowy i szczególną dbałością o formę podania językowego, usystematyzowania merytorycznego. Na szczególne wyróżnienie zasługuje 2-tomowa monografia "Mosty betonowe" wydana przez Wydawnictwo Komunikacji i Łączności w roku 1984 bazująca przede wszystkim na własnych przemysleniach, badaniach i doświadczeniach Autora.

Prof. Jan Kmita od roku 1964 jest członkiem Komitetu Inżynierii Lądowej i Wodnej PAN a od 1984 jest członkiem prezydium tegoż Komitetu. Jest od roku 1963 aktywnym członkiem Sekcji Konstrukcji Betonowych i od 1968 Sekcji Inżynierii Komunikacyjnej wymienionego komitetu.

Prof. J. Kmita miał duży udział w odbudowie mostów wrocławskich i wykazał dużą społeczną aktywność w rozwoju Wrocławia. Był członkiem Komitetu Budowy "Panoramy Racławickiej" i przewodniczącym komitetu budowy pomnika Orłat Lwowskich we Wrocławiu.

W Politechnice Wrocławskiej prof. Jan Kmita był:

- w latach 1965 do 1968 prodziekanem do spraw nauki na Wydziale Budownictwa Lądowego,
- w latach 1964 do 1970 kierownikiem Katedry Mostów,
- w latach 1968 do 1971, dziekanem
- w latach 1968 do 1971 dyrektorem Instytutu Inżynierii Lądowej,
- w latach 1984 do 1990 Rektorem Politechniki Wrocławskiej.

Przez 6 lat był przewodniczącym Sekcji Głównej Techniki Mostowej przy Stowarzyszeniu Inżynierów i Techników Komunikacji. Jest członkiem honorowym tegoż Stowarzyszenia. Obecnie jest członkiem Zarządu ZMRP. Jest ogromnie zasłużonym w integracji polskiego środowiska mostowego.

Jerzy Mikoś

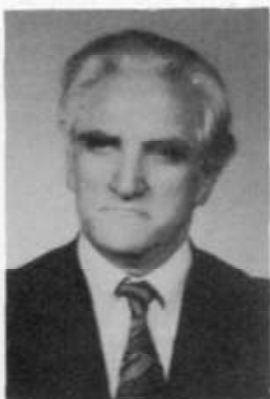


Kol. Jerzy Mikoś urodził się w roku 1924 w Kielcach, ukończył studia na AGH w Krakowie w roku 1950. W okresie okupacji czynnie uczestniczył w ruchu oporu w szeregach Armii Krajowej. Przez wiele lat był pracownikiem i dyrektorem Kieleckiego Przedsiębiorstwa Robót Mostowych w Kielcach.

Nadzorował wykonawstwo dużych obiektów mostowych np.: most w Anopolu, wiadukt w Lubiążu, obiekty na Wschodniej Obwodowej Górnośląskiego Okręgu Przemysłowego oraz szereg innych obiektów na terenie centralnej i południowej Polski. Był również inicjatorem i współpracownikiem przy opracowaniu i wdrożeniu nowoczesnych metod budowy obiektów mostowych

(prefabrykacja żelbetowych podpór i ustrojów nośnych). Zasluga jego jest budowa mostu w Oświęcimiu, który jako pierwszy w Polsce wybudowano metodą nasuwania podłużnego. W okresie pracy i kierowania przedsiębiorstwem czynnie uczestniczył w organizacjach naukowo - technicznych i gospodarczych związanych z budownictwem mostowym. Dużą aktywność wykazywał w pracy Sekcji Głównej Techniki Mostowej w tym jako organizator konferencji naukowych i technicznych. Kol. J. Mikoś, obecnie na emeryturze, wyróżnia się wielką życzliwością do ludzi. Należy do najbardziej zasłużonych inżynierów budowy mostów w kraju.

Mieczysław Rybak



Kol. Mieczysław Rybak urodził się w roku 1921. W roku 1949 ukończył studia w Politechnice Warszawskiej. W roku 1962 uzyskał stopień doktora nauk technicznych a w roku 1974 stopień doktora habilitowanego. Od roku 1964 był docentem w ówczesnym Centralnym Instytucie Badań i Rozwoju Techniki Drogowej. W roku 1977 uzyskał tytuł profesora nadzwyczajnego a w roku 1986 tytuł profesora zwyczajnego.

W czasie wojny M. Rybak był czynnym żołnierzem Batalionów Chłopskich.

Prof. M. Rybak ma szerokie doświadczenie i duży dorobek inżynierski. Pracę zawodową w budownictwie inżynierskim rozpoczął w roku 1947. Przez okres pięciu lat, do roku 1952, pracował jako inspektor budowy i kierownik budowy zdobywając podstawową praktykę inżynierską. W następnych latach prowadził szeroko zakrojoną działalność rzeczoznawcy techniki mostowej i rekonstrukcji mostów, w tym techniki montażu nawisowego oraz metody nasuwania podłużnego. W zakresie rekonstrukcji i wzmacniania mostów istniejących znane są jego osiągnięcia w dziedzinie klejenia konstrukcji.

Od roku 1955 prof. M. Rybak pracował w Instytucie Badawczym Dróg i Mostów. Odbiciem uznania Jego szczególnie wysokich kwalifikacji zawodowych było powierzenie Mu w roku 1982 stanowiska dyrektora Instytutu, które to stanowisko *cum laude* pełnił do roku 1990.

Prof. M. Rybak jest szczególnie zasłużony dla stworzenia ruchu stowarzyszeniowego mostowców polskich. Przez ponad 10 lat był pełnym inicjatyw przewodniczącym Sekcji Głównej Techniki Mostowej. Jest autorem Deklaracji Programowej ZMRP i jednym z grupy jego założycieli.

Juliusz Szczygieł

Prof. Juliusz Szczygieł jest absolwentem Wydziału Budownictwa Politechniki Lwowskiej. Po uzyskaniu dyplomu w roku 1939 rozpoczął pracę na macierzystej uczelni w charakterze asystenta, którą kontynuował do czasu zamknięcia Politechniki Lwowskiej przez okupanta niemieckiego. Bezpośrednio po wyzwoleniu przez krótki okres czasu zamieszkiwał w Nowym Sączu gdzie kierował odbudową



zniszczonego mostu na Dunajcu. Wiosną 1945 r. przeniósł się na Wybrzeże, gdzie mieszka w Sopocie do chwili obecnej. Początkowo prowadził własną firmę budowlaną zajmującą się głównie odbudową i zabezpieczaniem zniszczonych w czasie wojny zabytków miasta Gdańska. Równolegle podejmuje pracę na Politechnice Gdańskiej w Katedrze Mostów kierowanej ówczesnie przez prof. Stanisława Błaszkwia. W latach pięćdziesiątych po rozwiązaniu firmy budowlanej poświęcił się całkowicie pracy naukowej i dydaktycznej na uczelni, otrzymując w 1953 stanowisko zastępcy profesora i funkcję kierownika Katedry Mostów Betonowych. Po uzyskaniu stopnia doktora n.t. i po śmierci prof. S. Błaszkwia objął stanowisko kierownika Katedry Mostów Politechniki Gdańskiej (powstałej z połączenia Katedry Mostów Stalowych i Mostów Betonowych), którą to funkcję sprawował do czasu przejścia na emeryturę uzyskując kolejno stopnie naukowe prof. nadzwyczajnego i prof. zwyczajnego. Niezależnie od kierowania katedrą w ciągu kilku kadencji pełnił funkcję dziekana Wydziału Budownictwa Lądowego PG. W czasie długoletniej pracy na uczelni wychował liczne rzesze absolwentów w dziedzinie budownictwa mostowego i był promotorem pięciu przewodów doktorskich. Jest autorem szeregu książek z dziedziny budownictwa mostowego, z których wymienić należy obszerną monografię "Mosty z betonu zbrojonego i sprężonego".

Za całokształt pracy naukowej i dydaktycznej otrzymał szereg nagród państwowych i odznaczeń, w tym Krzyż Kawalerski *Polonia Restituta* i Medal Edukacji Narodowej.

Niezależnie od pracy naukowej i dydaktycznej prowadził intensywną działalność zawodową, wykonując w latach powojennych znaczną liczbę projektów mostów dla odbudowy zniszczeń wojennych i modernizacji sieci komunikacyjnej. W latach późniejszych pełnił funkcję konsultanta i doradcy w biurach podległych Min. Transportu oraz wykonał bardzo dużą liczbę ekspertyz dla potrzeb jednostek podległych Min. Transportu i Gospodarki Komunalnej. W uznaniu działalności w tej dziedzinie otrzymał między innymi odznaczenia Zasłużony dla Regionu Gdańskiego i zasłużony dla Miasta Gdańska oraz Złotą odznakę SITK.

Informacje, które członkowie i poszczególne oddziały Związku chcieliby zamieścić w Biuletynie winny zawierać się na nie więcej niż 2 stronach formatki A-4. Po opracowaniu redakcyjnym będą się one sukcesywnie ukazywać na łamach Biuletynu. Zapraszamy wszystkich Kolegów do współpracy w redagowaniu Biuletynu Informacyjnego.

Adres redakcji Biuletynu Informacyjnego.
61-845 Poznań, ul. Strzelecka 11, tel 527521 w.130,138
fax 33-02-17.

Redaktor Biuletynu Informacyjnego :Grzegorz Ratajczak